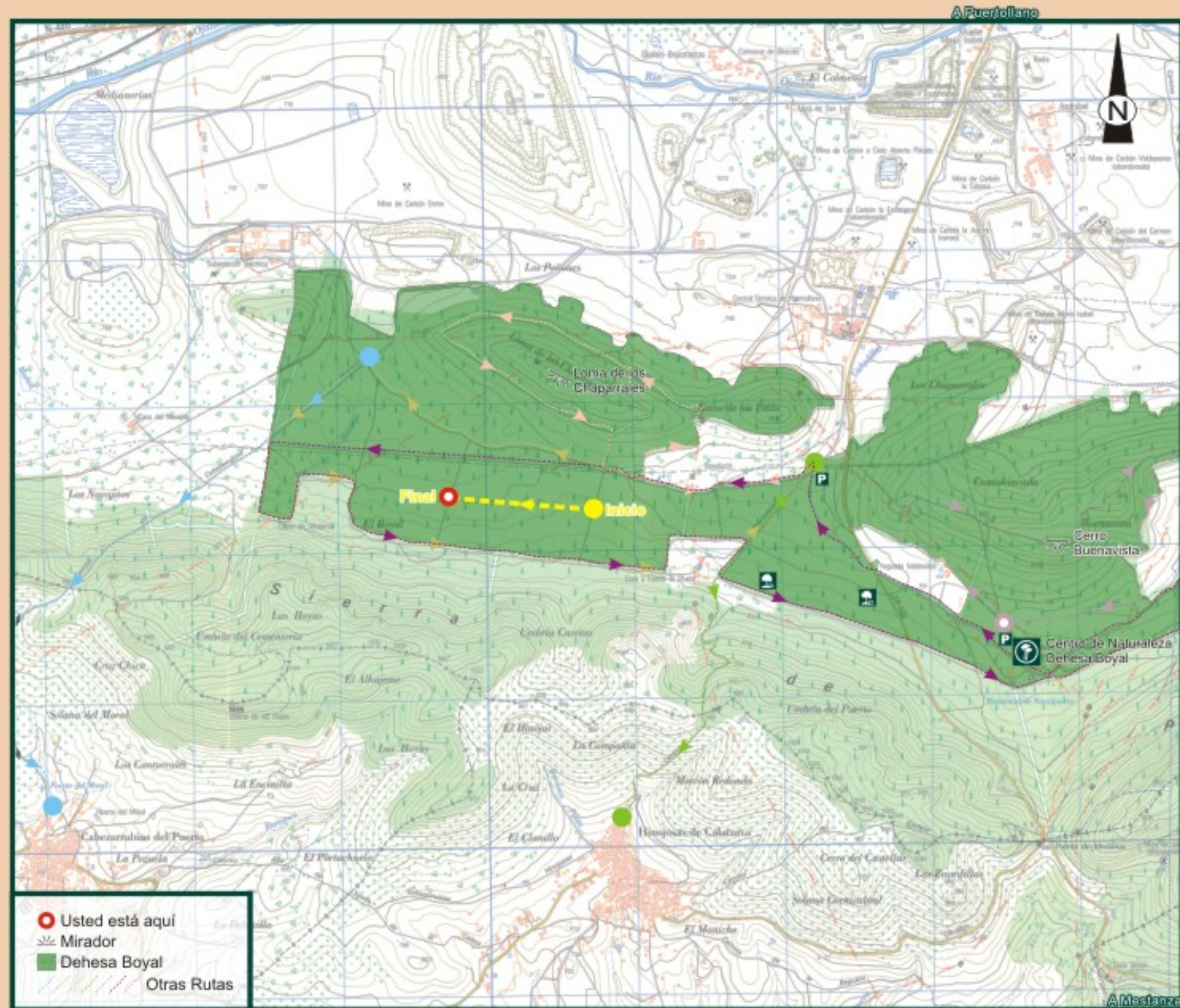


# Senda Botánica del bosque mixto de Sierra Morena

## descubriendo los colores y aromas del monte mediterráneo



**CARACTERÍSTICAS DE LA RUTA:**  
 Distancia: 1 Km.  
 Recorrido: Corto recorrido por sendero con suaves pendientes, rodeado de monte mediterráneo.  
 Tiempo: A pié entre media y una hora dependiendo de las paradas para la identificación de su flora.  
 Flora y vegetación: La senda discurre por una zona densa de pinar con sotobosque de matorral mediterráneo bien conservado y abundante. Este "monte" natural de Sierra Morena presenta una alta diversidad de especies leñosas (unas 30) formando una mancha mixta continua, que se debe proteger y conservar, no sólo por su riqueza florística, sino por su fauna asociada.  
 Los arbustos más representativos, todos ellos con preciosos nombres locales, son: coscoja, cornicabra, carrasca, abulaga, labiémago, lentisca o chameca, retama negra, brezo de escoba, torvisca, cantueso o tomillo, mejorana, romero y hasta cinco especies diferentes de jara. Algunos pueden alcanzar porte de pequeños arbolillos como el enebro, la madroña y el acebuche.  
 En el recorrido podrás distinguir una gran variedad de especies vegetales diferentes en formas, tamaños y colores. Fíjate en sus hojas, en sus adaptaciones y en sus frutos y flores, según la época del año. **Intenta identificar algunos de ellos:** Las fotos de los dos carteles interpretativos al inicio y final de esta senda te ayudarán y con una guía de campo, **podrás reconocerlos todos!**  
 Fauna: La fauna más fácil de observar en este recorrido son algunas de las aves asociadas a pinares y zonas de matorral mediterráneo como: mohinos (rablargo), abubilla, alcaudón, arrendajo, pico picapinos, mirlo, petirrojo, herrerillo, curruca, cogujada y abejaruco. Algunos con sus colores vistosos y sus sonidos característicos serán más fáciles de reconocer **si quieres identificarlos** debes ir en silencio y estar atento a sus movimientos rápidos entre las copas de los pinos, en los arbustos y por los caminos. Las fotos de los dos carteles interpretativos te ayudarán con algunos, pero con unos prismáticos y una guía de aves, **podrás descubrir casi todos!**



**Torvisca, (*Daphne gnidium*).**  
 Pequeño arbustos con hojas perennes, muy abundantes, verde oscuras y acabadas en punta. Fíjate en sus pequeñas flores de color blanquecino o crema, dispuestas en grupos al final de las ramas que se transformarán en sus atractivos frutos o bayas anaranjadas, que son tóxicas. La corteza de este arbusto mediterráneo se puede desprender entera fácilmente en tiras y se usaba en el campo para hacer la "tomiza" o cuerda de atar, por ejemplo para atar los manojos de espárragos trigueros o para la leña. Sus raíces se usaban para pescar y sus frutos gustan mucho a las perdices y a otros pájaros. Su nombre científico *Daphne*, proviene de un personaje mitológico.



**Brezo de escoba o berezo, (*Erica scoparia*).**  
 Arbusto muy ramoso con pequeñas hojas aciculares en grupos de tres o cuatro que puede alcanzar una talla de hasta 3 metros. Descubre sus flores muy pequeñas de color verde-amarillento que aparecen en racimos terminales. Este arbusto tiene una madera dura y resistente como todos los brezos, le gusta generalmente vivir en zonas con algo de humedad, junto arroyos o ríos o en juncales. No debes confundirlo con sus parientes el brezo blanco (*Erica arborea*) y el brezo colorado (*Erica australis*). A veces se utilizaban para hacer escobas, de ahí su nombre común.



**Jara pingosa, (*Cistus ladanifer*).**  
 Esta es una de las cinco especies diferentes de jaras que podemos encontrar en la Dehesa. Todas ellas son típicas del paisaje mediterráneo, dando color y olor a nuestros campos con sus grandes flores y sus hojas con aceites y resinas. El nombre de esta jara se debe a que sus hojas alargadas de color verde brillante en el haz y sus ramas están impregnadas de una sustancia pegajosa y olorosa que llaman "ládano", muy usado en perfumería como fijador del aroma. Fíjate en sus grandes flores blancas, la imagen más abundante durante una parte de la primavera. Hay dos variedades o formas, una con la flor con manchas oscuras en el centro y otra con la flor completamente blanca.

**Mohinos o rablargo, (*Cyanopica cyana*).**  
 Este ave presenta un capirote negro en la cabeza y un deslumbrante color azul en sus alas y en la cola. Su hábitat más frecuente son las dehesas de encinas y los bosques de pino piñonero. Una singularidad de este ave es su área de distribución en el mundo, solo los podrás ver en el Suroeste de España y Portugal y en países alejados de Asia oriental, como China. Suele ir en bandos ruidosos y tiene un temperamento inquieto y es curiosa y sociable, por eso es fácil de observar en merenderos donde se acerca en busca de alimento. Su dieta es muy variada desde insectos de todos los tamaños, hasta lagartijas y otros pequeños invertebrados (sapos y ranas) que agarra con su potente pico; también le gustan las semillas de toda clase incluidas las bellotas y los piñones en otoño e invierno.



**Petirrojo, (*Erithacus rubecula*).**  
 Este pajarillo regordete de cabeza redonda y sin cuello es inconfundible con su mancha anaranjada-rojiza en el pecho cuando son adultos. Se alimenta de insectos, lombrices y pequeños invertebrados que busca en el suelo y en otoño e invierno también de frutos y bayas. Su canto se puede oír todo el año y es bastante confiando y curioso por eso no será difícil que le veas a corta distancia. Anida en arboles y setos o en cualquier agujero o grieta que encuentre de un muro e incluso hasta en latas de hojalata. Su hábitat son bosques con malezas, setos, bosquesillos y también en jardines urbanos ya que es un pájaro muy manso y confiando con el hombre si no se le molesta.

